



# 緑園中学校設置を考える緑園地区住民フォーラム 「緑園中学設立に向けた今後の展望」

2010/09/05

緑園中学校設置推進協議会

緑園連合自治会 エステアベニュー緑園都市自治会 堂山団地自治会

緑園都市コミュニティ協会 名瀬第4町内会 岡津町西部町内会

地域と子どもの笑顔を守る会 名瀬たかの台自治会 新橋上自治会



# 本日のプログラム

- プロローグ
- 活動報告
- 現状報告と対策
- 今後の活動について
- 質疑応答・まとめ



# プロローグ



# 活動報告



# 主な活動経緯

- 2008/3 「地域・子どもの笑顔を守る会」発足
- 2008/5～6 現状調査（泉区役所，横浜市教育委員会，近隣中学校）
- 2008/6～8 面談・勉強会（義家弘介 参議院議員，藤田譲治 泉区長）
- 2008/12 「第2回 緑園地区住民フォーラム」を開催
- 2009/3 「中学校設立についてのアンケート」の実施
- 2009/5 横浜市議を招いて「緑園中学校設置推進協議会」定例会を開催
- 2009/7 前衆議院議員 さかい学氏を招き、  
「教育と住民活動についての勉強会」を開催
- 2009/8 地域への広報としてポスターとパンフレットを作成
- 2009/10 ふれ愛メッセ2009にて展示発表
- 2009/12～02 「緑園中学校設置に関する署名活動」の展開
- 2010/6 横浜市長に対して，署名と共に陳情書を提出
- その他 「地域・子どもの笑顔を守る会」「緑園中学校設置推進協議会」定例会  
小学校保護者向け会報誌「えがお」作成・配布





## 署名活動

15,126名 の署名が集まりました

ご理解・ご協力ありがとうございました



# 陳情書

## 陳 情 書

平成 22 年 6 月 8 日

横浜市長  
林 文 子 様

陳 情 者 緑園中学校設置推進協議会代表  
緑園連合自治会会長  
石 田 和 雄

件名 (仮称) 横浜市立緑園中学校の設置について

### 第1 陳情趣旨

横浜市立緑園東小学校に隣接する中学校種設予定地に、(仮称) 横浜市立緑園中学校を設置して頂きますようお願いいたします。

### 第2 陳情の理由(骨子)

(仮称)横浜市立緑園中学校の設置に関する本陳情を行う理由の骨子として、次の3点を掲げさせていただきます。

1. 公立中学校である(仮称)横浜市立緑園中学校の設置は、緑園地域および周辺地域住民の世代を超えた方々の懇願であること。
2. (仮称)横浜市立緑園中学校が設置されることにより、緑園地域および周辺地域には次のことが期待されること。
  - ① 小学校中学校にて地元で学び、地域や郷土を愛する意識を育む事により、豊かな地域社会の形成と将来の発展につながるものと確信していること。
  - ② 現在緑園地区の小学校卒業生の指定校である、岡津中学校または名瀬中学校、

いずみ野中学校など遠方に通学する中学生の不安を解消し、かつ、岡津中ならびに万騎が原中などの過密状態解消にも資すると思われること。

- ③ 地元で公立中学校が設置されることにより、大災害時の避難支援拠点の確保、個別支援学級の創設、および地域コミュニティの拠点としての機能も確保できると思われること。

3. (仮称)横浜市立緑園中学校が設置された場合は、地域の教育拠点、コミュニティ拠点として緑園地域、周辺地域をあげて将来に亘り支援を惜しまない意向であること。

以下、陳情に至った骨子の詳細を述べさせていただきます。

### 第3 陳情に至った事由

1. 公立中学校設置は、緑園地区および小学校区である名瀬、岡津、新橋地区(以下単に緑園地区といいます)の地元の懇願であることについて

#### ① 緑園地区の現状

緑園地区は、横浜市の南西部に位置する泉区の北部に所在し、旭区船町、万騎が原と戸塚区名瀬に隣接しております。東の戸塚カントリークラブ、西の神明台と分地にはさまれた地域となっています。昭和49年12月中川第一土地区画整理組合が設立され、相模鉄道が事業代行者として区画整理事業を進め、13年間を要し昭和62年5月に122万㎡の効率的な街づくりが完成しました。この区画整理には、横浜市にも多大なご協力を蒙り、今では5000世帯15,000名余の横浜市でも有数の良質な住宅街となり、地元も感謝申し上げている次第です。当該区画整理計画では、当初から中学校予定地(後記緑園東小学校種設地)が設置され、平成2年に横浜市立緑園東小学校が、平成6年に緑園西小学校がそれぞれ開校され、緑園東小には、戸塚





# 陳情書の提出

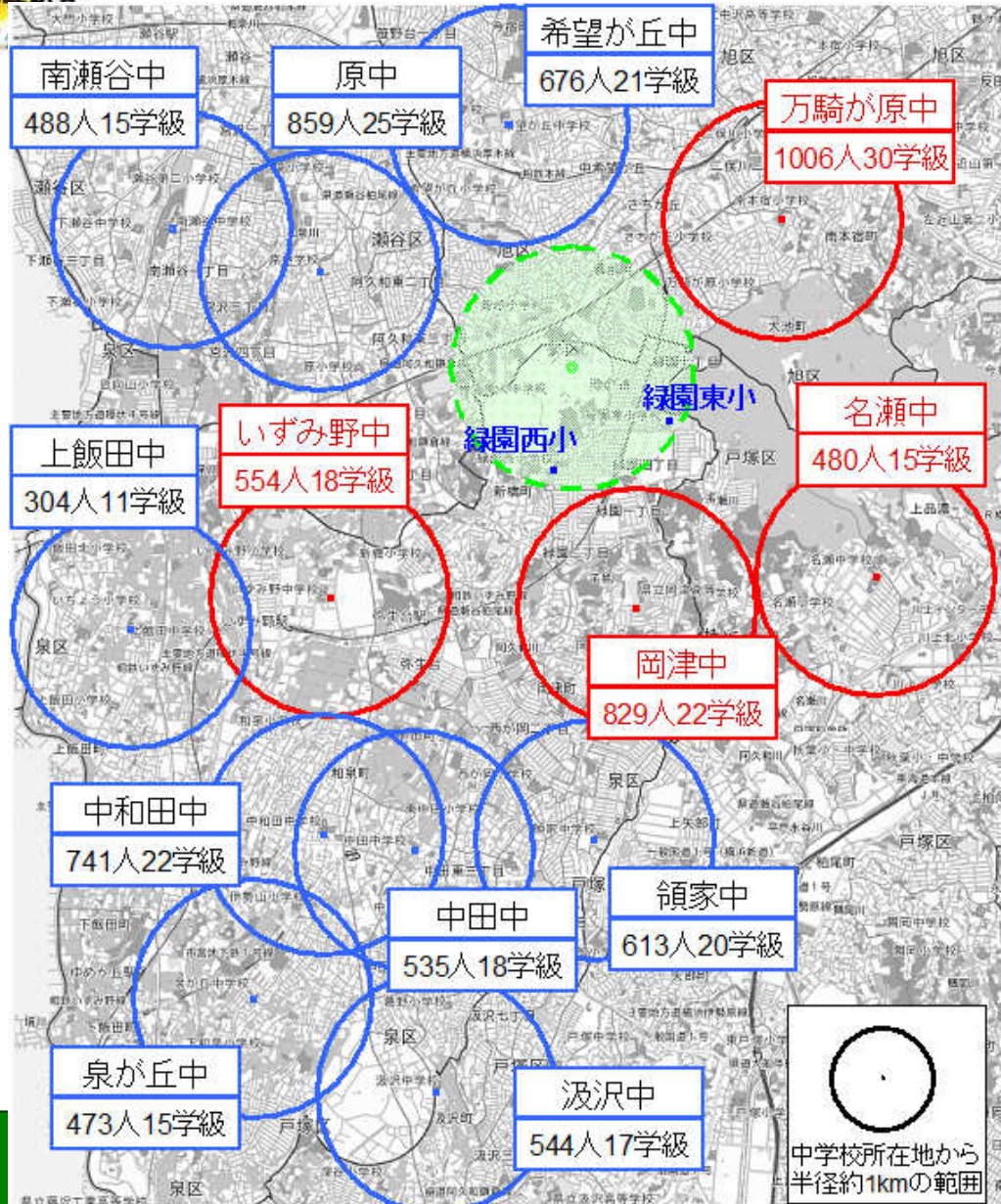




# 現状報告と対策

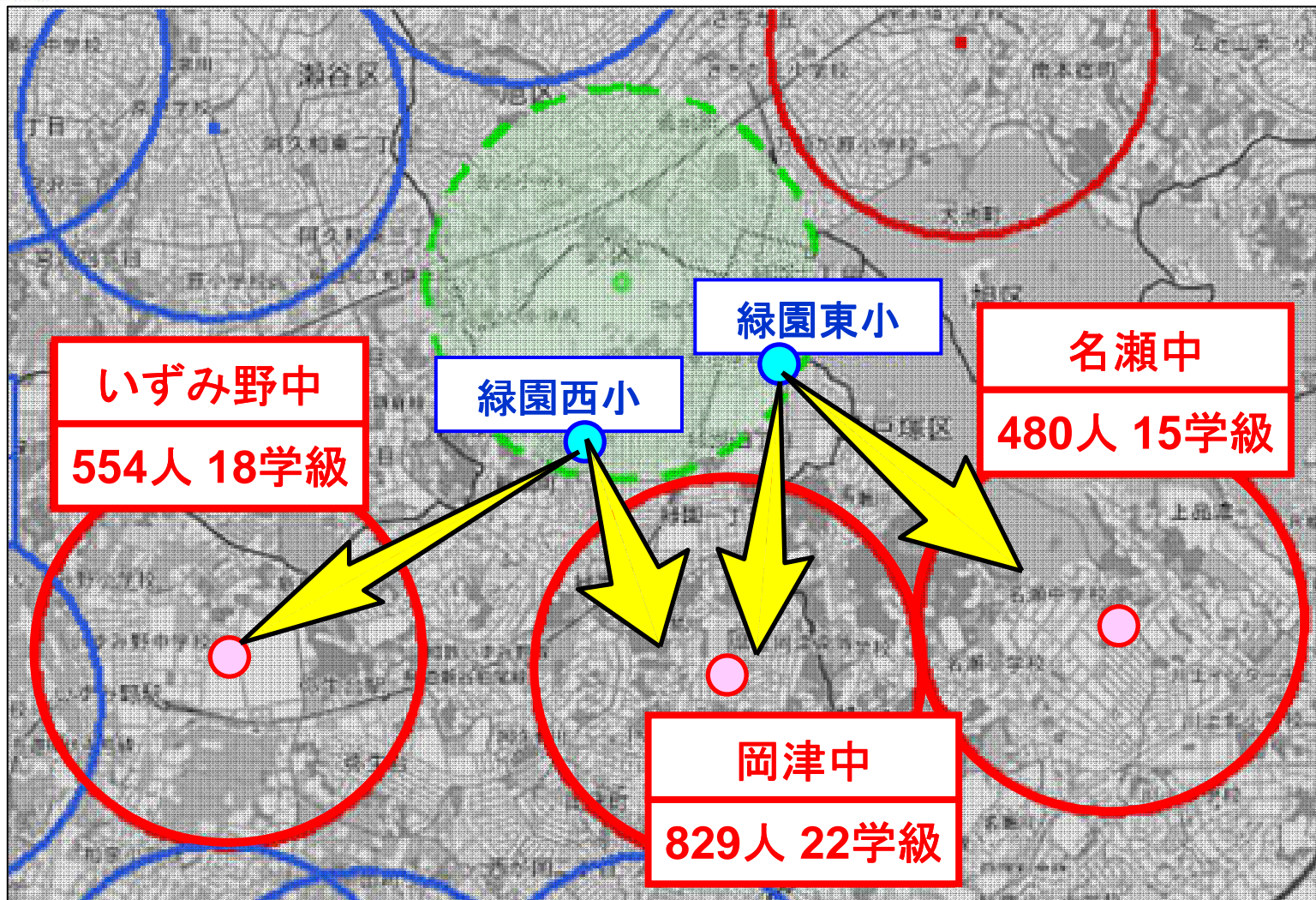


# 近隣地域の学区編成





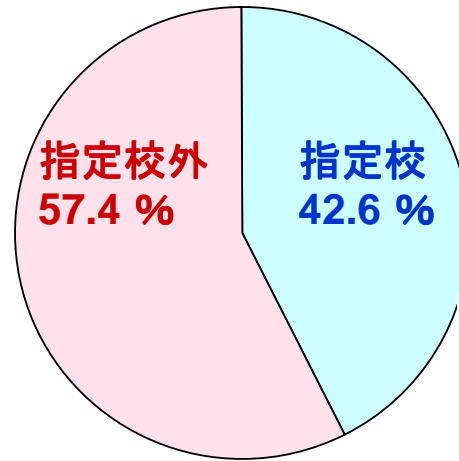
# 複数の中学校へ分散



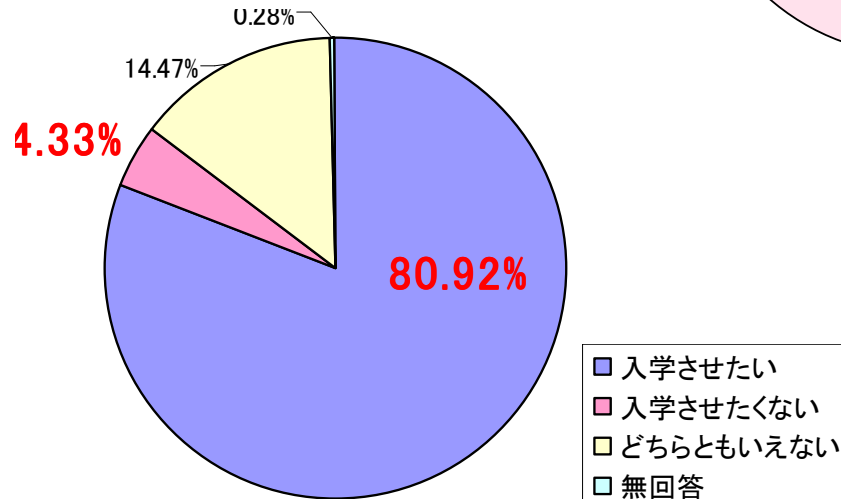


# 緑園地区における進学先

緑園西・東小からの進学率

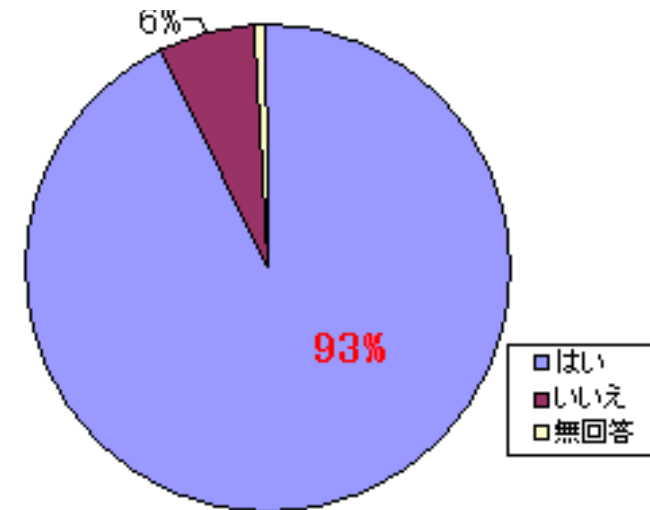


緑園地区に市立中学校が出来れば入学させたいですか？



(緑園地区中学校教育環境調査2005年度)

緑園地区に中学校が出来れば入学させたいですか？



緑園西小・東小保護者アンケート結果 2008年度



# 日本の子供たちの学力



明治5年（1872）8月3日「学制」の公布

「自今以後、一般の人民必ず村に不学の家なく、  
家に不学の人なからしめん事を期す」

横浜市小学校設置数		
明治時代	明治5から6年	32
	明治7から45年	37
	計	69
大正時代		11
昭和時代	昭和2年から戦前まで	10
	戦時中	5
	終戦後23から25年	5
	昭和26年から63年まで	208
	計	228
平成時代		37
合計		345



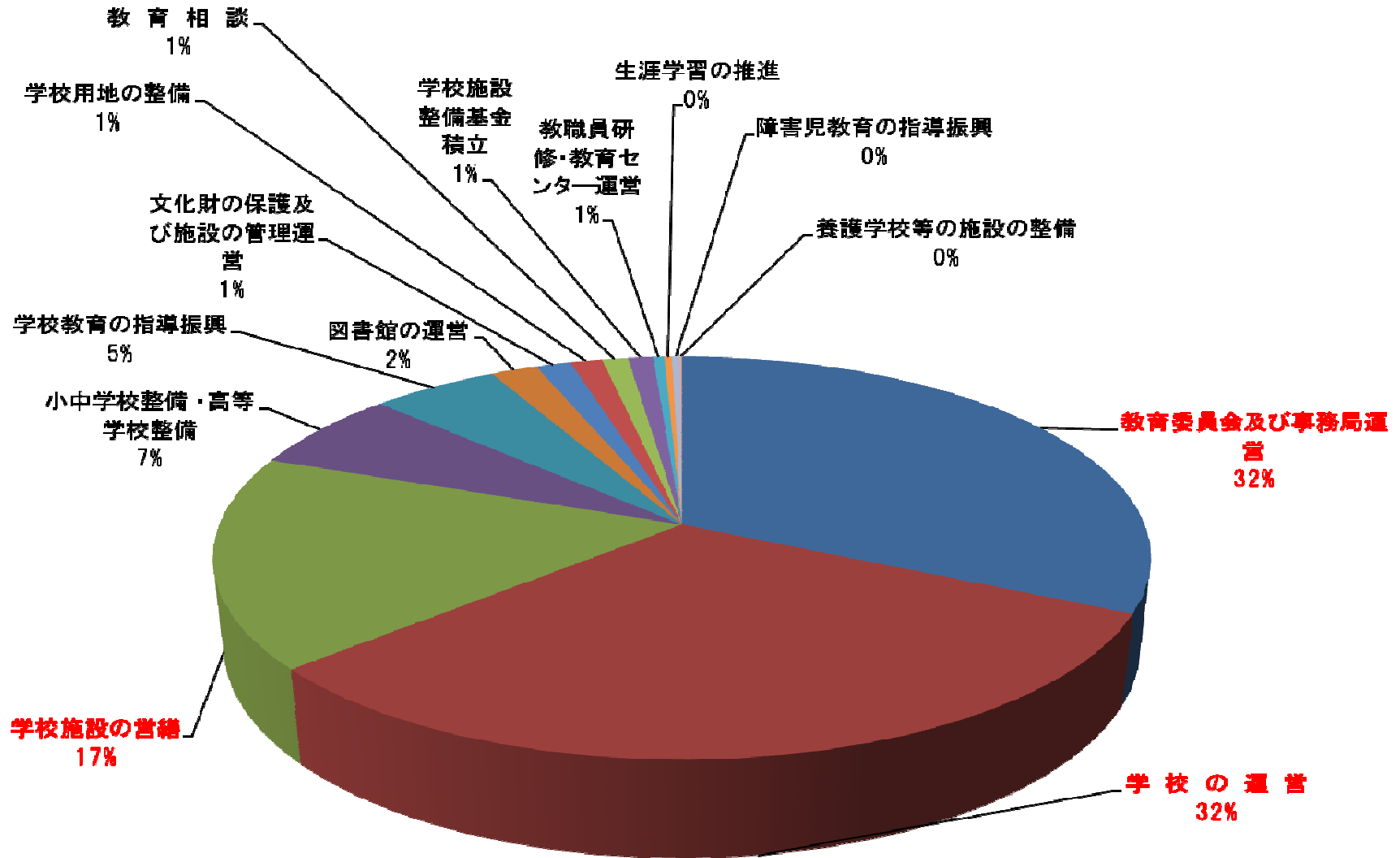
# 横浜市中学校設置の歴史

世代		校数
昭和	昭和22年	41
	昭和23年から39年	21
	昭和40年代	21
	昭和50年代	45
	昭和60年代	9
	計	137
平成		9
合計		146



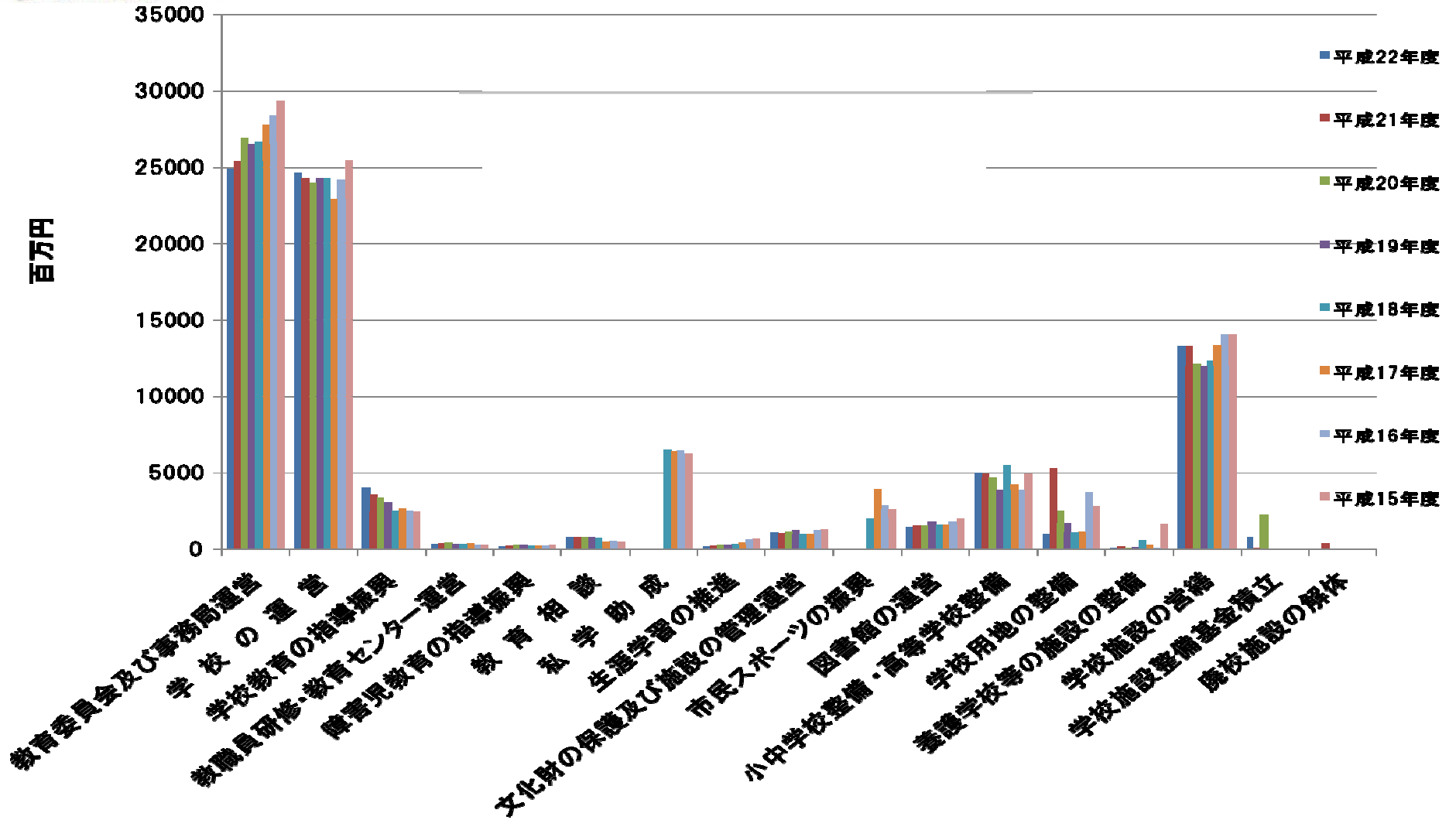


# 平成22年度 教育費予算





# 教育費予算の推移 (平成15~20年度)





世界徹底比較 日本の子どもの学力低下はここまで進んでいた!!

# 子どもの学カランキング

- **OECD**（経済開発協力機構）による**国際学カテスト**
- **15歳児を対象として**，学習到達度調査を目的とする
- **2000年**から **3年に1度**のサイクルで実施
- **2006年**は、**57の国と地域**，**約40万人**が参加
  
- 調査項目
  - 数学的リテラシー
  - 科学的リテラシー
  - 読解力
- **実生活にて直面する課題に対し**，**自身の持つ知識や技能をどの程度活用できるか**を評価



## 順位の推移 「数学的リテラシー」

順位	2000年	2003年	2006年
1	日本	香港	台湾
2	韓国	フィンランド	フィンランド
3	ニュージーランド	韓国	香港
4	フィンランド	オランダ	韓国
5	オーストラリア	リヒテンシュタイン	オランダ
6	カナダ	日本	スイス
7	スイス	カナダ	カナダ
8	イギリス	ベルギー	マカオ
9	ベルギー	マカオ	リヒテンシュタイン
10	フランス	スイス	日本
11	オーストリア	オーストラリア	ニュージーランド
12	デンマーク	ニュージーランド	ベルギー
13	アイスランド	チェコ	オーストラリア
14	リヒテンシュタイン	アイスランド	エストニア
15	スウェーデン	デンマーク	デンマーク



## 順位の推移 「科学的リテラシー」

順位	2000年	2003年	2006年
1	韓国	フィンランド	フィンランド
2	日本	日本	香港
3	フィンランド	香港	カナダ
4	イギリス	韓国	台湾
5	カナダ	リヒテンシュタイン	エストニア
6	ニュージーランド	オーストラリア	日本
7	オーストラリア	マカオ	ニュージーランド
8	オーストリア	オランダ	オーストラリア
9	アイルランド	チェコ	オランダ
10	スウェーデン	ニュージーランド	リヒテンシュタイン
11	チェコ	カナダ	韓国
12	フランス	スイス	スロベニア
13	ノルウェー	フランス	ドイツ
14	アメリカ	ベルギー	イギリス
15	ハンガリー	スウェーデン	チェコ

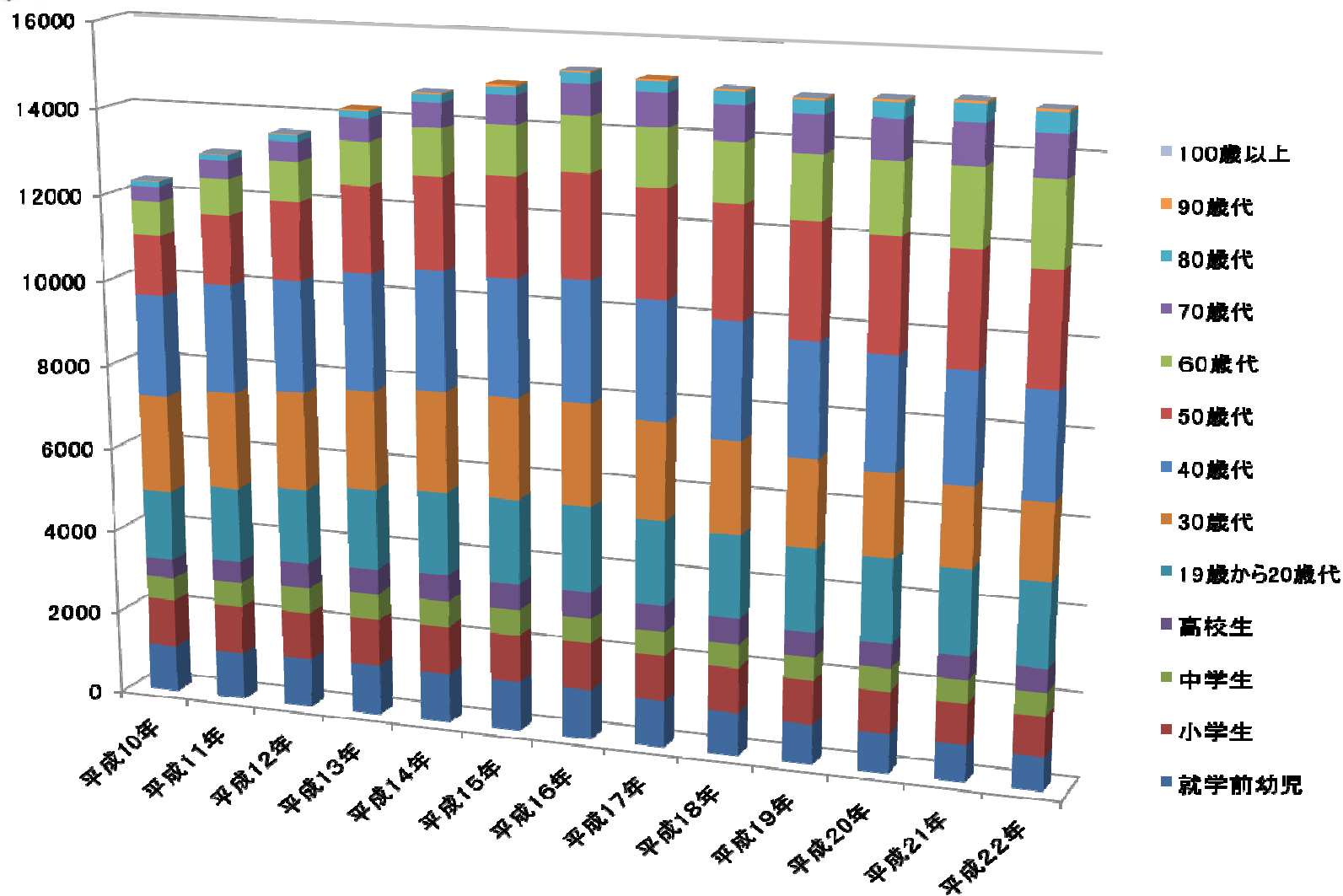


## 順位の推移 「読解力」

順位	2000年	2003年	2006年
1	フィンランド	フィンランド	韓国
2	カナダ	韓国	フィンランド
3	ニュージーランド	カナダ	香港
4	オーストラリア	オーストラリア	カナダ
5	アイルランド	リヒテンシュタイン	ニュージーランド
6	韓国	ニュージーランド	アイルランド
7	イギリス	アイルランド	オーストラリア
8	<b>日本</b>	スウェーデン	リヒテンシュタイン
9	スウェーデン	オランダ	ポーランド
10	オーストリア	香港	スウェーデン
11	ベルギー	ベルギー	オランダ
12	アイスランド	ノルウェー	ベルギー
13	ノルウェー	スイス	エストニア
14	フランス	<b>日本</b>	スイス
15	<b>アメリカ</b>	マカオ	<b>日本</b>



# 緑園地域の世代別人口推移





# 緑園地域の世代別人口推移

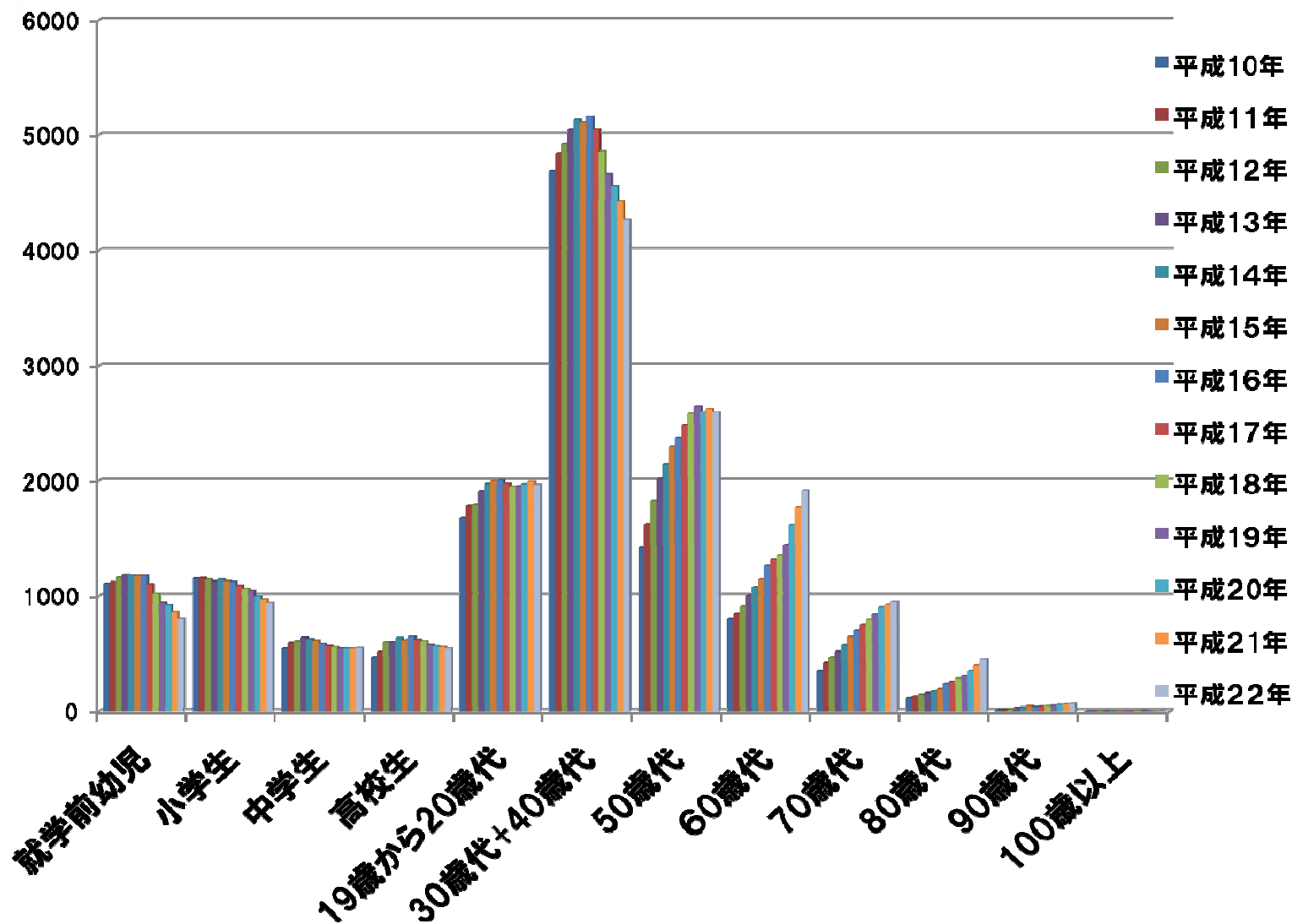
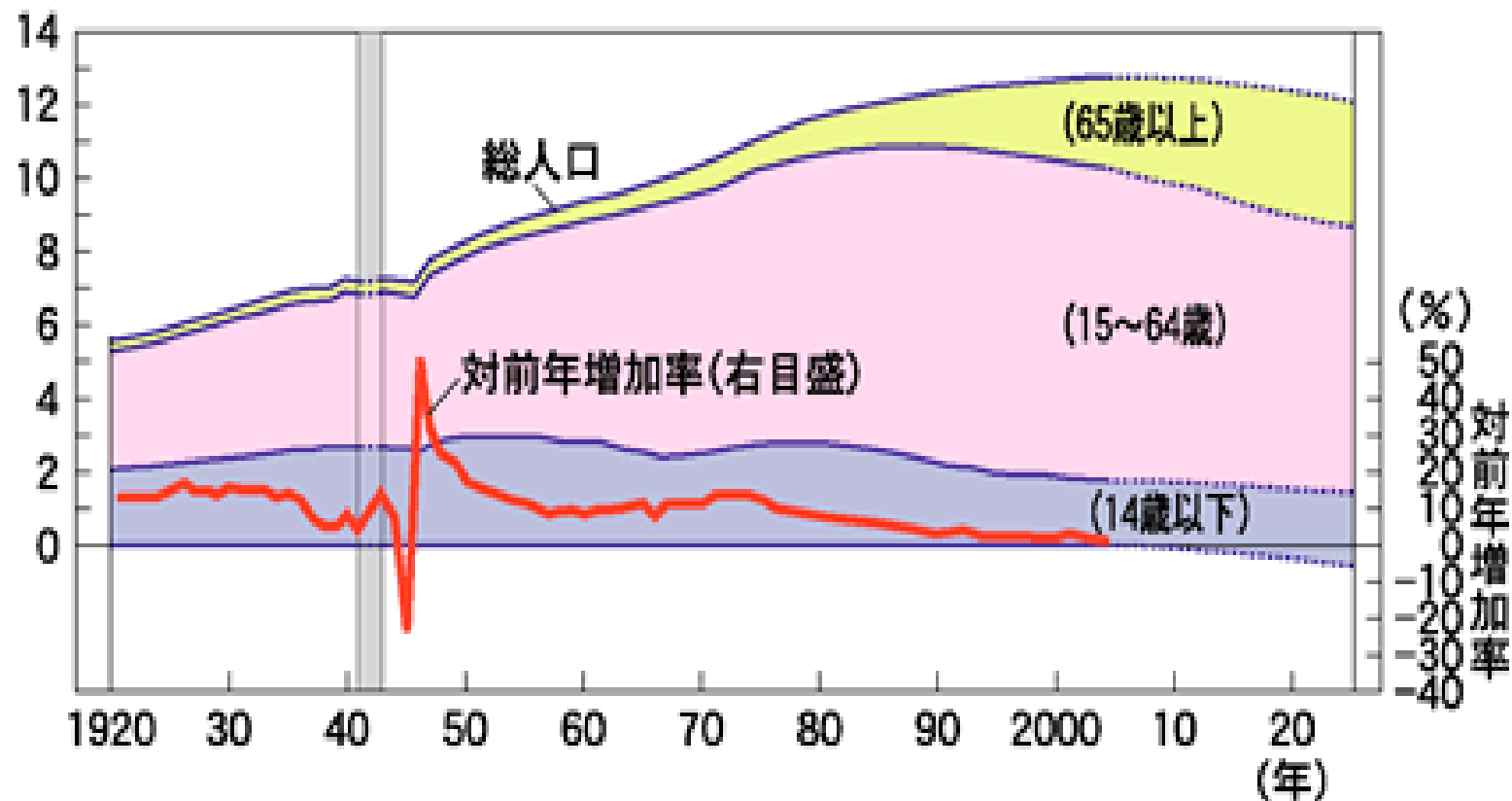






図1 総人口の推移

(千万人)



(注)1941~1943年の年齢別の統計は行われていない。  
 出所:総務省統計局「グラフでみる日本の統計」



資料：1872年以前は、鬼頭宏「人口から読む日本の歴史」講談社（2000年）、森田優三「人口増加の分析」日本評論社（1944年）による。1872年から2004年までは総務省統計局「国勢調査」、「10月1日現在推計人口」による。2005年以降は国立社会保障・人口問題研究所「日本の将来推計人口（平成14年1月推計）」。

注：推計値のうち、2051年から2100年までは参考推計。



- ▶ 人口の急激な減少は避けられない。  
しかし、国民の一人一人を今より何倍もの高い能力に教育を施せば日本の未来は明るいものになる。
- ▶ 21世紀の世界のリーダーとして、日本を導き支える人材を育てる教育を目指し、緑園中学校は

新しい中学校の魁とする。



# 今後の活動について



# まとめ



# 情報発信

- 緑園中学校設置推進プロジェクト**Web**

<https://sites.google.com/site/ryokuenchugaku/>

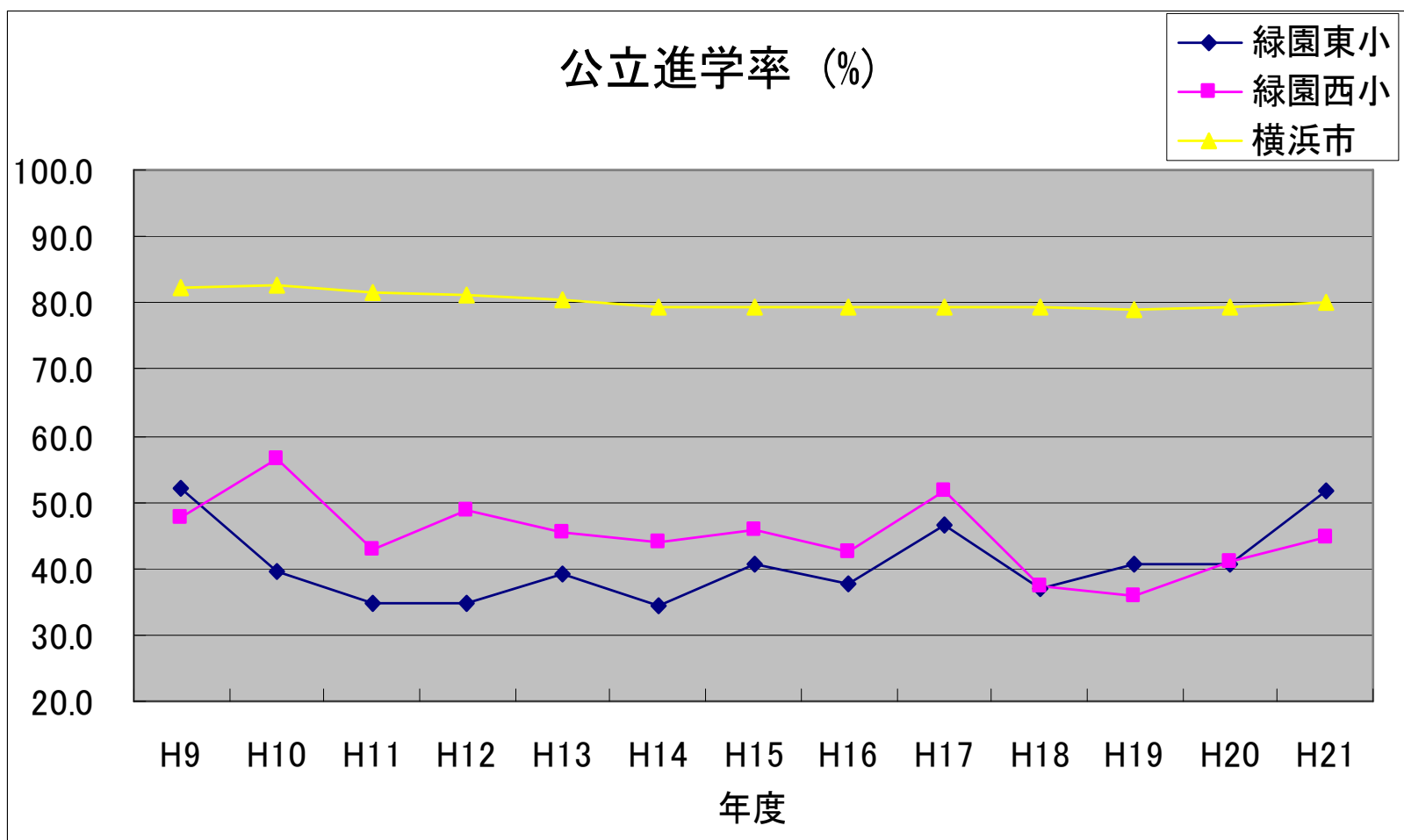
- 緑園中学校設置推進協議会メーリングリスト  
[ryokuen-chugaku@googlegroups.com](mailto:ryokuen-chugaku@googlegroups.com)



# 補足資料



# 私立中学校の受験率

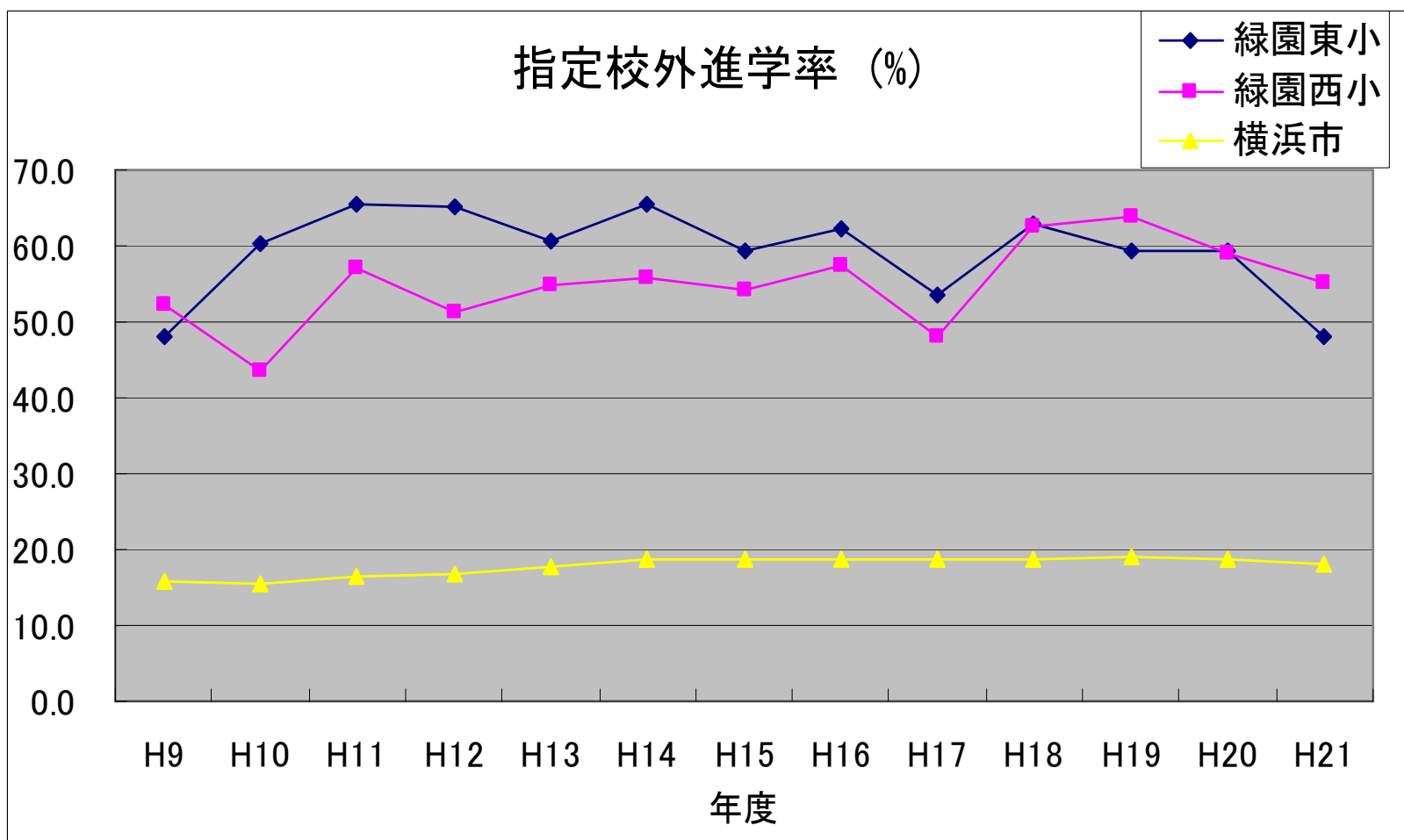


《参考》～横浜市年度・進路別卒業予定者数(横浜市教育委員会)





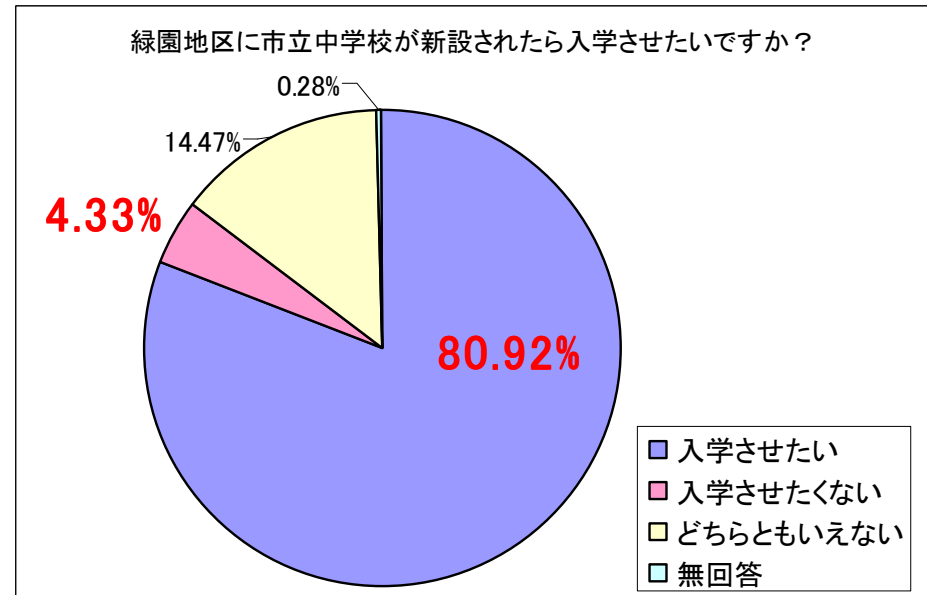
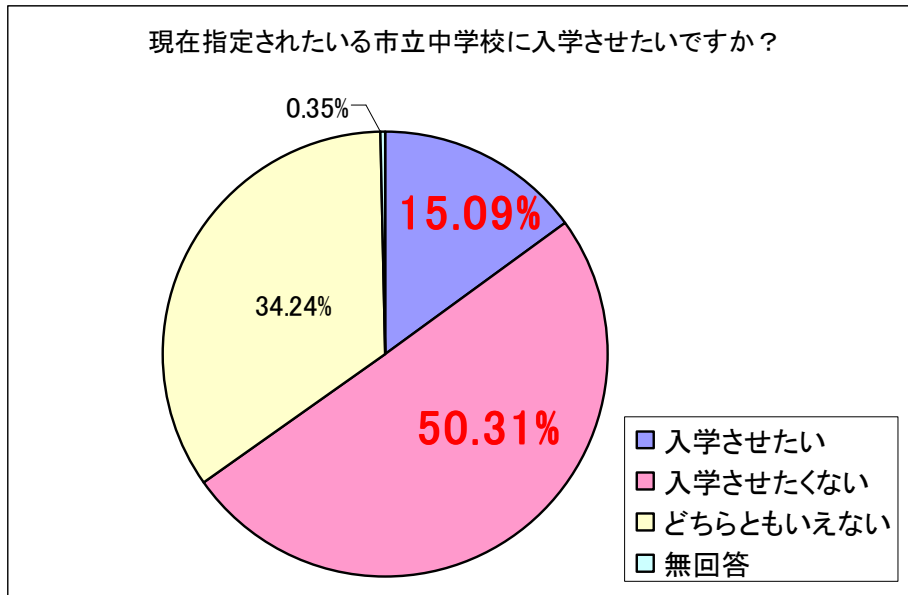
# 私立中学校の受験率



《参考》～横浜市年度・進路別卒業予定者数(横浜市教育委員会)



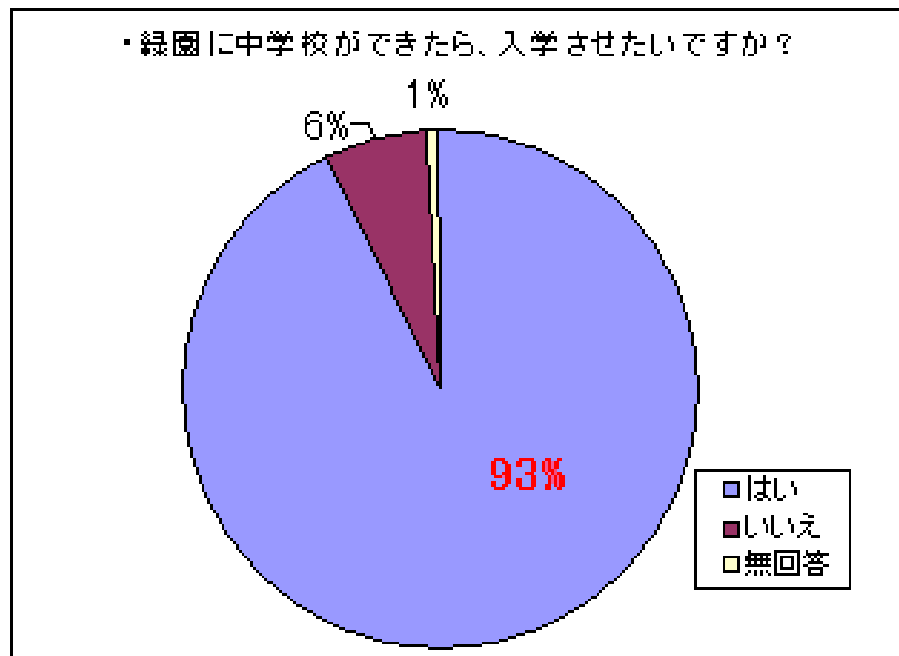
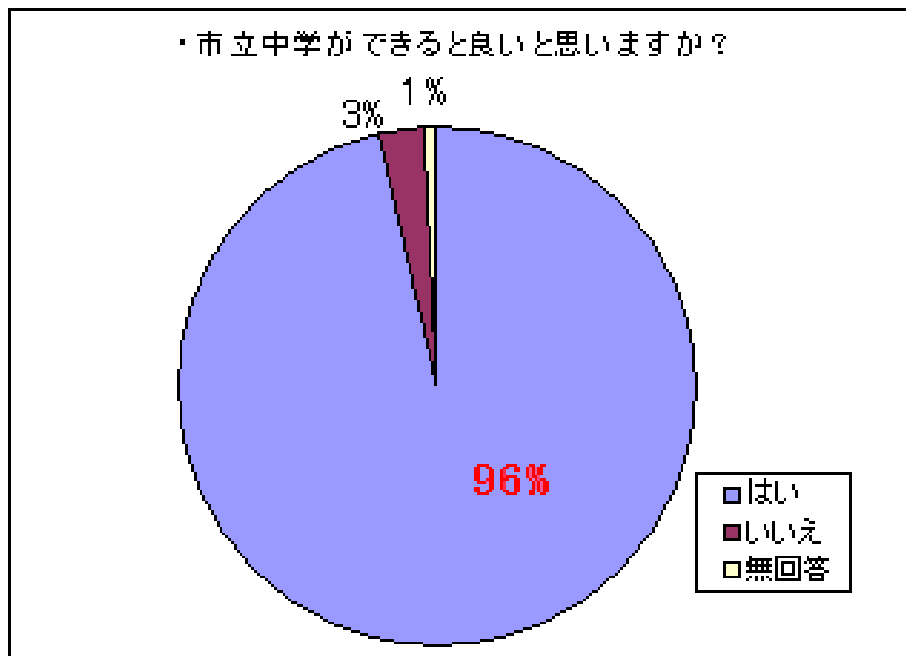
# 緑園地区中学校教育環境調査 (H.17)



(緑園地区中学校教育環境調査2005年度)



# 西小・東小保護者アンケート (H.20)



緑園西小・東小保護者アンケート結果 2008年度



# 公共サービス

??  
図書館?  
集まれる場所?  
中学生の物だけではないこと



# 財政難

横浜市の財政状況  
対応案の一つとして  
PFI、エコスクール



## 今後の課題

- 緑園らしい地域の特色を活かした提案？

会場からの意見や  
市議の意見を反映させて  
その場で追加・変更があるかも



# まとめ

- 緑園ネット・ホームページ
- 定例会
- 連絡先

呼びかけ、締め言葉